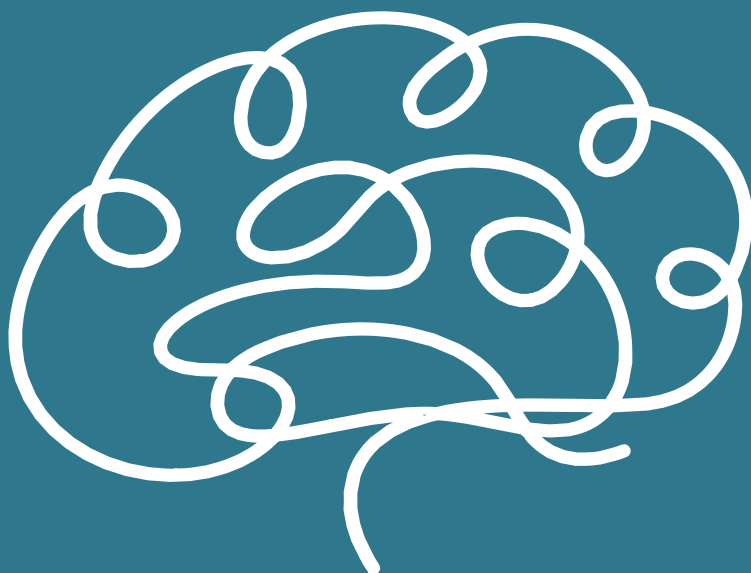


2023

OPSLAG AF TEMATISKE MIDLER TIL

# BEDRE RAMMER FOR PSYKIATRIEN

---



**DANMARKS FRIE  
FORSKNINGSFOND**  
INDEPENDENT RESEARCH  
FUND DENMARK

# INDHOLD

<b>1</b>	<b>RAMMERNE FOR DANMARKS FRIE FORSKNINGSFONDS STØTTE TIL FORSKNING</b>	<b>3</b>
1.1	Læsevejledning	3
1.2	Internationalisering	3
1.3	Kønsmæssig balance	3
1.4	Open Access	3
1.5	Forskningsintegritet mv.	4
1.6	Politisk fastsat tema i Danmarks Frie Forskningsfond	4
<b>2</b>	<b>TEMATISK FORSKNING - BEDRE RAMMER FOR PSYKIATRIEN 2023</b>	<b>5</b>
2.1	Ansøgningsfrist	5
2.2	Bedre rammer for psykiatrien	5
2.3	Løbende formidling	5
<b>3</b>	<b>STARTTIDSPUNKT, VIRKEMIDLER OG BEVILLINGSSTØRRELSE</b>	<b>6</b>
3.1	Allerede påbegyndte projekter	6
3.2	Starttidspunkter for projekter	6
3.3	Virkemidler som kan søges til Bedre rammer for psykiatrien 2023	6
3.3.1	DFF-Forskningsprojekt1 (tematisk)	6
3.3.2	DFF-Forskningsprojekt2 (tematisk)	7
<b>4</b>	<b>FONDENS VURDERING OG VURDERINGSKRITERIER</b>	<b>9</b>
<b>5</b>	<b>GENERELLE KRAV TIL DIN ANSØGNING</b>	<b>11</b>
5.1	Sprog og krav til ansøger	11
5.1.1	Sprog	11
5.1.2	Ansøgers kvalifikationer	11
5.1.3	Øvrige krav til ansøger	11
5.1.4	Hvem skal indsende ansøgningen	11
5.2	Ansøgningsblanketten	11
5.2.1	Særlige felter, der skal udfyldes i ansøgningsblanketten i e-grant	11
5.3	Oversigt over bilag til ansøgningen	13
5.3.1	Projektbeskrivelse	14
5.3.2	Curriculum Vitae – CV	15
5.3.3	Beregning af ph.d.-alder	16
5.3.4	Publikationsliste	17
5.3.5	Budgettet	18
5.3.6	Budgetunderskrifter	22

<b>6</b>	<b>HVORDAN BEHANDLES OG VURDERES ANSØGNINGEN?</b>	<b>24</b>
6.1	Krav for, at din ansøgning bliver realitetsbehandlet	24
6.2	Danmarks Frie Forskningsfonds behandlingsprocedurer	24
6.3	Ekstern bedømmelse i DFF	25
6.4	Hvornår og hvordan får du besked om fondens afgørelse?	25
<b>7</b>	<b>DIT ANSVAR SOM ANSØGER</b>	<b>27</b>
7.1	Forpligtelse til at oplyse om andre bevillinger	27
7.2	Teknisk ansvarsfraskrivelse	27
7.3	Lov om offentlighed i forvaltningen og forvaltningslov	27
7.4	Databeskyttelse	28
7.5	Videregivelse af personoplysninger	28
7.6	Myndighedernes indhentning af andre oplysninger	28
7.7	Offentliggørelse	28
<b>8</b>	<b>FÅ HJÆLP TIL DIN ANSØGNING</b>	<b>29</b>
8.1	Spørgsmål til ansøgningsprocedure	29
8.2	Spørgsmål af teknisk karakter (e-grant)	29
8.3	Spørgsmål til igangværende bevillinger	29



# 1

## RAMMERNE FOR DANMARKS FRIE FORSKNINGSFONDS STØTTE TIL FORSKNING

Danmarks Frie Forskningsfonds hovedopgave er at yde finansiel støtte til konkrete og tidsbegrænsede forskningsaktiviteter baseret på forskernes egne idéer. Fonden ser det som sin væsentligste opgave at understøtte vækstlaget og den fortsatte udvikling inden for den frie, forskerinitierede forskning. Fonden lægger afgørende vægt på, at den forskningsfaglige kvalitet bliver sikret i de projekter, som fonden støtter.

Lovgrundlaget for Danmarks Frie Forskningsfond (DFF) er [Lov nr. 384](#) af 26. april 2017 om Danmarks Forsknings- og Innovationspolitiske Råd og Danmarks Frie Forskningsfond.

Med loven fra 2017 blev der indført mulighed for, at fonden kan udmønte tilskud til konkrete forskningsaktiviteter inden for politisk fastsatte temaer eller virkemidler, når der er fastsat særlig bevilling hertil på finansloven. Dette opslag er en konsekvens af denne mulighed.

### 1.1 LÆSEVEJLEDNING

Du kan i dette opslag læse om, hvilke ansøgningsmuligheder der er for dig som ansøger, og hvilke krav der stilles til dig og din ansøgning. Du skal som udgangspunkt læse hele opslaget.

Der findes en engelsk oversættelse af opslaget. I tilfælde af uoverensstemmelse mellem de to udgaver, er det den danske udgave, der er gyldig.

### 1.2 INTERNATIONALISERING

DFF ønsker at styrke og videreudvikle internationaliseringen af dansk forskning og ser derfor gerne, at ansøgninger til fonden omfatter internationale aktiviteter. Målet er, at de bedste forskere og forskergrupper får mulighed for at koordinere og udvikle deres forskningssamarbejde på tværs af landegrænser, og at talentfulde forskere får mulighed for at tilbringe en periode af deres forskerkarriere i udlandet. Aspekter af internationalisering kan derfor indgå i ansøgninger til alle DFF's virkemidler. Under alle omstændigheder forudsættes ansøgninger at være relateret til den internationale *state of the art* inden for deres område.

### 1.3 KØNSMÆSSIG BALANCE

DFF ønsker at understøtte en kønsmæssig balance ved danske forskningsinstitutioner og ser gerne, at dette hensyn indgår i ansøgninger til DFF. Derfor opfordrer fonden til, at ansøgninger så vidt muligt demonstrerer en tilgang til videnskabelig praksis, som kan skabe grobund for faglig mangfoldighed og lige muligheder for forskere uanset køn. Ved ansøgning om støtte til forskergrupper eller lignende samarbejdsprojekter skal ansøger, i selve ansøgningsblanketten, redegøre for sine overvejelser om forskergruppens eller samarbejdets kønssammensætning. Det er et krav, at redegørelsen foreligger, men selve kønssammensætningen indgår ikke i vurderingen af ansøgningen. Kravet om en redegørelse er indført for at sikre ansøgers fokus på at bidrage til lige muligheder inden for forskningen uanset køn.

### 1.4 OPEN ACCESS

DFF finder det vigtigt at styrke den samfundsmæssige effekt af forskningen ved at sikre uhindret og omkostningsfri digital adgang for alle til de nyeste forskningsresultater i videnskabelige artikler. Derfor har Danmarks Frie Forskningsfond, Danmarks Grundforskningsfond og Innovationsfonden vedtaget "Open Access-politik for offentlige forskningsfonde" af april 2019, som stiller krav om parallelpublicering af publicerede videnskabelige artikler, der er fremkommet ved fuld eller delvis finansiering fra disse fonde. DFF yder dog ikke økonomisk støtte til Open Access-publicering, da

fonden tillader en karensperiode på 6-12 måneder. For yderligere information om fondenes Open Access-politik, se [DFF's hjemmeside](#).

## 1.5 FORSKNINGSINTEGRITET MV.

DFF forventer, at bevilgede projekter følger [Den danske kodeks for integritet i forskning](#).

DFF forventer desuden, at ansøgninger til fonden lever op til den administrerende institutions implementering af anbefalingerne fra *Udvalg om retningslinjer for internationalt forsknings- og innovationssamarbejde* (URIS). Den administrerende institutions ledelse bekræfter dette i forbindelse med budgetunderskriften, som skal vedlægges ansøgningen (jf. [afsnit 5.3.6](#) for en nærmere beskrivelse).

## 1.6 POLITISK FASTSAT TEMA I DANMARKS FRIE FORSKNINGSFOND

Som en del af den politiske aftale den 28. februar 2023 om fordeling af forskningsreserven i 2023 har DFF blandt andet fået til opgave at udmønte midler til tematisk forskning.

Dette opslag omhandler de midler, som DFF skal udmønte i 2023 inden for det politisk fastsatte område "Bedre rammer for psykiatrien" beskrevet i: "Aftale om fri forskning, sundhed og børn og unge mellem regeringen (Socialdemokratiet, Venstre og Moderaterne), Socialistisk Folkeparti, Danmarksdemokraterne, Det Konservative Folkeparti, Enhedslisten, Radikale Venstre, Dansk Folkeparti og Alternativet". De afsatte midler følger desuden af *Aftale om en 10-årsplan for psykiatrien og mental sundhed af 27. september 2022* (den tidligere regering (Socialdemokratiet), Venstre, Socialistisk Folkeparti, Radikale Venstre, Enhedslisten, Det Konservative Folkeparti, Danmarksdemokraterne, Dansk Folkeparti, Nye Borgerlige, Liberal Alliance, Alternativet og Frie Grønne).

# 2

## TEMATISK FORSKNING - BEDRE RAMMER FOR PSYKIATRIEN 2023

I det følgende kan du læse om ansøgningsfrist, virkemidler, vurderingskriterier, generelle krav samt procedurer m.v.

### 2.1 ANSØGNINGSFRIST

Alle ansøgninger skal være uploadet i ansøgningssystemet [www.e-grant.dk](http://www.e-grant.dk) senest **onsdag den 14. juni 2023 kl. 12:00**.

### 2.2 BEDRE RAMMER FOR PSYKIATRIEN

Der er afsat 100 mio. kr.<sup>1</sup> under Danmarks Frie Forskningsfond (DFF) til bedre rammer for forskning i psykiatrien.

Til udmøntningen af midlerne har DFF's bestyrelse nedsat et fagligt ad hoc-udvalg:

#### **DFF | Tematisk forskning – Bedre rammer for psykiatrien (2023)**

Midlerne kan understøtte forebyggelse, årsagsforhold, tidlig indsats, behandling, kvalitet, sammenhæng og bruger- og pårørendeinddragelse, mistriivsel, ensomhed mv.

De prioriterede midler skal bedst muligt understøtte intentionerne i *Aftale om en 10-årsplan for psykiatrien og mental sundhed* vedrørende forskning. Initiativet skal skabe bedre rammer for forskning i forebyggelse og behandling af psykiske lidelser, herunder være med til at sikre, at mennesker med psykiske lidelser modtager indsatser af høj faglig kvalitet og styrke forskningen i forebyggelsen af mistriivsel og psykiske lidelser og behandlingen af psykiske lidelser. Derudover er initiativet medvirkende til at styrke de faglige miljøer og muligheden for at rekruttere og fastholde medarbejdere på tværs af det samlede psykiatriområde. Indsatsen skal ses i sammenhæng med den nationale forskningsstrategi fra 2015 "Forskning til gavn for mennesker med psykiske lidelser – en national strategi".

Desuden kan der med dette opslag iværksættes klinisk forskning inden for psykiatri.

Det er et krav, at der i ansøgningen redegøres for, hvorledes projektet adresserer opslagens tema om bedre rammer for psykiatrien.

### 2.3 LØBENDE FORMIDLING

For modtagere af en bevilling til Bedre rammer for psykiatrien (2023) er der tilføjet en forventning om, at viden om de foreløbige forskningsmæssige resultater og erkendelser formidles undervejs i projektperioden. Bevillingsmodtagere skal derfor være indstillede på, at de i projektperioden kan blive bedt om at formidle viden om fremdriften af forskningen eller projektet.

---

<sup>1</sup> Bemærk at beløbet reduceres med 1,5 procent (svarende til 1,5 mio. kr.), der som standard går til administration af midlerne, hvormed beløbet bliver 98,5 mio. kr.

# 3

## STARTTIDSPUNKT, VIRKEMIDLER OG BEVILLINGSSTØRRELSE

### 3.1 ALLEREDE PÅBEGYNDTE PROJEKTER

DFF giver ikke støtte med tilbagevirkende kraft. Du kan derfor ikke søge om forskningsmidler til aktiviteter, der allerede har fundet sted på det tidspunkt, hvor fonden træffer afgørelse.

### 3.2 STARTTIDSPUNKTER FOR PROJEKTER

Det tidligste starttidspunkt er 1. februar 2024 og det seneste starttidspunkt er 1. december 2024.

### 3.3 VIRKEMIDLER SOM KAN SØGES TIL BEDRE RAMMER FOR PSYKIATRIEN 2023

#### 3.3.1 DFF-Forskningsprojekt1 (tematisk)

##### 3.3.1.1 Formål

For at fremme kvaliteten af dansk forskning giver DFF midler til forskningsprojekter inden for en økonomisk ramme på op til 2.200.000 kr. ekskl. overhead. Et DFF-Forskningsprojekt1 (tematisk) er kendetegnet ved en klar og afgrænset problemformulering, hvor forskningsaktiviteterne forventes at være af høj international kvalitet. Varigheden af et DFF-Forskningsprojekt1 (tematisk) er typisk 3 år, men med mulighed for at søge om et projekt af op til 4 års varighed, hvis der indgår ph.d.-studerende i projektet.

##### 3.3.1.2 Om ansøger

Du skal have selvstændig forskningserfaring svarende til typisk 3 år eller mere efter opnåelsen af ph.d.-grad (eller opnåelse af tilsvarende kvalifikationer). Dine hidtidige resultater vil blive vurderet i relation til dit karriereforløb (se [afsnit 5.3.2](#) og [afsnit 5.3.4](#)) og i relation til de videnskabelige udfordringer i det ansøgte projekt. Hvis du ikke er lektor eller lektorbedømt og søger midler til forskeruddannelse som en del af det samlede projekt, skal du redegøre for, hvordan vejledningen kan gennemføres, og hvordan den forskerstuderendes faglige tilknytning til projektet bliver sikret.

##### 3.3.1.3 Om ansøgningen

DFF understreger, at der i projektbeskrivelsen skal indgå en tydelig beskrivelse af, hvorledes projektet adresserer opslagets tema om bedre rammer for psykiatrien. Derudover lægges der vægt på, at der i projektbeskrivelsen er en indholdsmæssig beskrivelse af delprojekter, herunder ph.d.- og postdocprojekter. Du kan søge om midler til ph.d.- og postdocstipendier, når disse er velintegrerede og udfylder en tydelig, selvstændig funktion i forskningsprojektet.

Postdockandidater skal have opnået ph.d.-graden eller have opnået kvalifikationer, der kan sidestilles med den (f.eks. positiv adjunktbedømmelse) inden for de seneste fire år før udløbet af ansøgningsfristen (som beregningsteknisk er fastsat til 1. juli 2023) (se [afsnit 5.3.3](#) for beregning af ph.d.-alder under hensyntagen til orlov). Hvis en navngiven postdockandidat er ph.d.-studerende på ansøgningstidspunktet, skal der vedlægges en erklæring fra vejleder om forventet aflevering af ph.d.-afhandlingen inden for 6 måneder efter ansøgningsfristen.

Alle opførte projektdeltageres rolle (VIP, TAP og uanset lønmidler eller ej) skal være tilstrækkeligt balanceret og deltagerens konkrete rolle skal være beskrevet og retfærdiggjort.

Du skal redegøre for den påtænkte rekrutteringsproces, hvis du i ansøgningen søger om midler til unavngivne ph.d.-studerende og/eller unavngivne postdocstipendiater.

Projektbeskrivelsen skal være på højst 5 A4-sider (inkl. figurer, tabeller m.m.). De 5 A4-sider må højst indeholde i alt 15.000 tegn inkl. mellemrum, figurtekster, formler etc. (se også [afsnit 5.3.1](#)). Bemærk at Danmarks Frie Forskningsfond altid vil lægge e-grants tegnoptælling til grund ved afgørelsen af, om et dokument overskrider det maksimale antal sider og/eller tegn (se [afsnit 5.3](#) for en nærmere beskrivelse af, hvordan tegnoptælling foretages i e-grant). Referencer/litteraturliste skal uploades som særskilt bilag. Vær opmærksom på, at det fremgår af bilagsoversigten ([afsnit 5.3](#)), hvilke bilag, der *skal* vedlægges.

### 3.3.2 DFF-Forskningsprojekt2 (tematisk)

#### 3.3.2.1 Formål

For at fremme kvaliteten og udvikle samarbejdet i dansk forskning giver DFF midler til forskningsprojekter udført af flere forskere (herunder postdockandidater og ph.d.-studerende) af op til 4½ års varighed på mellem 2.200.000 kr. og 4.300.000 kr. ekskl. overhead/administrationsbidrag. Et DFF-Forskningsprojekt2 (tematisk) er ofte kendetegnet ved at være et koordineret og forpligtende samarbejde om en velafgrænset, fælles problemformulering, men det kan også være et projekt formuleret af en enkelt forsker til gennemførelse i dennes forskergruppe, når der argumenteres for, at projektet er særligt ambitiøst og ressourcerelevende, og at målet ikke kan nås gennem et DFF-Forskningsprojekt1 (tematisk). Forskningsaktiviteterne skal skabe synergi mellem eventuelle delprojekter, indeholde internationalt samarbejde (hvis relevant) og være af høj international kvalitet.

#### 3.3.2.2 Om ansøger

Du skal have betydelig, selvstændig forskningserfaring på højt internationalt niveau og typisk svarende til 5 år eller mere efter opnåelsen af ph.d.-grad (eller opnåelsen af tilsvarende kvalifikationer). Dine hidtidige resultater vil blive vurderet i relation til dit karrierforløb (se [afsnit 5.3.2](#) og [afsnit 5.3.4](#)) og i relation til de videnskabelige udfordringer i det ansøgte projekt. Hvis du ikke er lektor eller lektorbedømt og søger midler til forskeruddannelse som en del af det samlede projekt, skal du redegøre for, hvordan vejledningen kan gennemføres, og hvordan den forskerstuderendes faglige tilknytning til projektet bliver sikret.

#### 3.3.2.3 Om ansøgningen

DFF understreger, at der i projektbeskrivelsen skal indgå en tydelig beskrivelse af, hvorledes projektet adresserer opslagets tema om bedre rammer for psykiatrien. Derudover lægges der vægt på, at du i projektbeskrivelsen gør rede for synergien mellem de eventuelle delprojekter, projektets ledelses- og organisationsstruktur samt plan for publicering af resultater. Alle delprojekter, herunder ph.d.- og postdocprojekter, skal beskrives indholdsmæssigt i projektbeskrivelsen. Du kan søge om midler til ph.d.- og postdocstipendier, når disse er velintegrerede og udfylder en tydelig, selvstændig funktion i forskningsprojektet.

Postdockandidater skal have opnået ph.d.-graden eller have opnået kvalifikationer, der kan sidestilles med den (f.eks. positiv adjunktbedømmelse) inden for de seneste fire år før udløbet af ansøgningsfristen (som beregningsteknisk er fastsat til 1. juli 2023) (se [afsnit 5.3.3](#) for beregning af ph.d.-alder under hensyntagen til orlov). Hvis en navngiven postdockandidat er ph.d.-studerende på ansøgningstidspunktet, skal der vedlægges en erklæring fra vejleder om forventet aflevering af ph.d.-afhandlingen inden for 6 måneder efter ansøgningsfristen.

Alle opførte projektdeltageres rolle (VIP, TAP og uanset lønmidler eller ej) skal være tilstrækkeligt balanceret og deltagerens konkrete rolle skal være beskrevet og retfærdiggjort.

Du skal redegøre for den påtænkte rekrutteringsproces, hvis du i ansøgningen søger om midler til unavngivne ph.d.-studerende og/eller unavngivne postdocstipendiater.



Projektbeskrivelsen skal være på højst 7 A4-sider (inkl. figurer, tabeller m.m.). De 7 A4-sider må højst indeholde i alt 21.000 tegn inkl. mellemrum, figurtekster, formler etc. (se også [afsnit 5.3.1](#)). Bemærk at Danmarks Frie Forskningsfond altid vil lægge e-grants tegnoptælling til grund ved afgørelsen af, om et dokument overskrider det maksimale antal sider og/eller tegn (se [afsnit 5.3](#) for en nærmere beskrivelse af, hvordan tegnoptælling foretages i e-grant). Referencer/litteraturliste skal uploades som særskilt bilag. Vær opmærksom på, at det fremgår af bilagsoversigten ([afsnit 5.3](#)), hvilke bilag, der *skal* vedlægges.

# 4 FONDENS VURDERING OG VURDERINGSKRITERIER

Ved bedømmelsen af din ansøgning inddrager DFF nedenstående kriterier. Ud over at ansøgningen skal være inden for rammerne for det søgte forskningstema, er de to væsentligste vurderingskriterier projektets kvalitet og ansøgers kvalifikationer.

Ved vurderingen lægger DFF vægt på, at de enkelte kriterier er opfyldt i videst mulig udstrækning. For det faglige udvalg vil der dog altid være tale om en konkret helhedsvurdering, hvor forskellige kriterier kan være opfyldt i større eller mindre grad. Således vil ikke alle kriterier være relevante for alle ansøgninger. På grund af konkurrencen mellem ansøgninger er det ikke givet, at en opfyldelse af kriterierne vil føre til en bevilling.

DFF vil i alle tilfælde vurdere din ansøgning ud fra, om det ansøgte projekt gavner dansk forskning.

For virkemidlerne i dette tematiske opslag anvender DFF følgende kriterier:

## Opfyldelse af virkemidlets formål:

- Er virkemidlets beskrevne formål ([afsnit 2.2](#) og [afsnit 3.3](#)) opfyldt i tilstrækkelig grad?
- Er der i tilstrækkelig grad redegjort for, hvorledes projektet adresserer opslagets tema om bedre rammer for psykiatrien?

## Videnskabelig kvalitet:

- Sandsynliggør projektbeskrivelsen, at projektet indeholder et potentiale for videnskabeligt fremskridt, fornyelse og originalitet (teoretisk, metodisk og empirisk)?
- Er der tale om en forskningsmæssig fornyelse frem for en udvidelse af allerede igangværende forskning?
- Sandsynliggør projektbeskrivelsen, at projektet bidrager til internationalisering af dansk forskning?
- Indeholder projektbeskrivelsen
  - en klar og afgrænset problemformulering og målsætning?
  - en beskrivelse af *state of the art* og/eller de videnskabelige udfordringer inden for projektets forskningsområde og projektets potentielle bidrag hertil?
  - konsistente og hensigtsmæssige hypoteser?
  - en redegørelse for det teoretiske og/eller metodiske grundlag, herunder en argumentation for at de foreslåede aktiviteter er relevante i forhold til dette grundlag?
- Hvis det er relevant for projektet: Er der argumenteret for sammenhæng mellem projektets hypotese, teori og metode?
- Hvis det er relevant for projektet: Er der en tilstrækkelig beskrivelse af projektets empiriske materiale eller datagrundlag, herunder eventuelle pilotprojekter og/eller eventuelle præliminære data?
- Hvis det er relevant: Er der tilstrækkelig synergi mellem de enkelte dele af projektet?

## Ansøgers kvalifikationer:

- Har du som ansøger dokumenteret
  - videnskabelige kvalifikationer i et omfang, som dokumenterer kompetencer til gennemførelse af projektet?
  - videnskabelige kvalifikationer på et niveau svarende til målgruppen for det ansøgte virkemiddel?
  - en videnskabelig produktion på et niveau svarende til dit karriereforløb og anciennitet?
  - kvalifikationer som forskningsleder på et niveau svarende til dit karriereforløb og anciennitet?

- Har de øvrige centrale deltagere i projektet dokumenteret videnskabelige kvalifikationer på et niveau svarende til deres karriereforløb samt anciennitet, og har de kvalifikationer, der er nødvendige for projektets gennemførelse?
- Medvirker relevante forskere i ind- og udland, og er der, hvis det er relevant, tilstrækkelig medvirken fra offentlige institutioner eller virksomhedspartnere?
- Er der en strategi for organisering og ledelse af projektet, herunder en redegørelse for arbejdsdelingen mellem de involverede forskere og en sandsynliggørelse af, at ansøger fagligt og tidsmæssigt vil kunne varetage det ansøgte projekt samtidig med ansøgers øvrige forsknings- og ledelsesopgaver?
- Er eventuelle ph.d.- og postdocstipendier velintegrerede, og udfylder de en tydelig funktion i projektet?

#### **Gennemførlighed:**

- Er der allokeret tilstrækkelige ressourcer til projektet, herunder faglige rammer, personale og adgang til nødvendige faciliteter og udstyr?
- Er der fremlagt en realistisk arbejds- og tidsplan for projektet, der bl.a. tager højde for rekruttering af eventuelle unavngivne deltagere og formidling af projektets resultater?
- Redegør projektbeskrivelsen for projektets milepæle og succeskriterier, og er disse realistiske?
- Er der proportionalitet mellem projektets omkostninger og det forventede videnskabelige udbytte?
- Er der proportionalitet mellem de foreslåede aktiviteter og det foreslåede budget? Er der herunder en god sammenhæng mellem, hvad de ansøgte midler skal finansiere, hvornår de skal anvendes, samt hvilke opgaver og hvilke personer midlerne skal finansiere?
- Er eventuelle etiske aspekter belyst tilfredsstillende, hvor dette er relevant?

#### **Publicering og formidling af resultater:**

- Er de samlede overvejelser om publicering/formidling/patentering af projektets resultater beskrevet tilfredsstillende?
- Hvis det er relevant: Er der redegjort for sandsynligheden og planen for patenter i det foreslåede projekt?

#### **Andet:**

- Gavner aktiviteterne dansk forskning?
- Omfatter projektet/aktiviteten forskeruddannelse i relevant omfang?
- Bidrager projektet/aktiviteten til at forbedre forskermobiliteten nationalt/internationalt og – hvis det er relevant – mellem forskningsinstitutioner/erhvervsliv?

# 5

## GENERELLE KRAV TIL DIN ANSØGNING

### 5.1 SPROG OG KRAV TIL ANSØGER

#### 5.1.1 Sprog

Ansøgningen skal skrives på engelsk. Bilag vedlagt på andre sprog kan ikke forventes inddraget i ansøgningsbehandlingen.

#### 5.1.2 Ansøgers kvalifikationer

Du skal som minimum have opnået ph.d.-graden eller tilsvarende kvalifikationer for at kunne ansøge hos DFF.

#### 5.1.3 Øvrige krav til ansøger

Danmarks Frie Forskningsfond har til formål at fremme og styrke dansk forskning defineret i bred forstand. Fonden stiller derfor ikke krav til ansøgers statsborgerskab, forskningsinstitutionernes hjemsted eller til en bestemt geografisk lokalitet for udførelsen af de ansøgte forskningsaktiviteter.

Fonden stiller ikke krav om forudgående ansættelse for at kunne søge og opnå bevilling.

Fonden betragter forskellighed som en ressource, og alle kan søge om midler uanset køn, religion, nationalitet, etnisk baggrund eller politisk overbevisning.

Danmarks Frie Forskningsfond modtager ikke ansøgninger fra ansøgere, som inden for de seneste to år, på ansøgningstidspunktet, er kendt videnskabeligt uredelige af Nævnet for Videnskabelig Uredelighed, jf. [Lov nr. 383](#) af 26. april 2017 om videnskabelig uredelighed m.v.

#### 5.1.4 Hvem skal indsende ansøgningen

Ansøgningen skal sendes ind af den forsker, der er ansvarlig for projektet og ansvarlig over for fonden i forhold til det ansøgte projekt (ansøger).

### 5.2 ANSØGNINGSBLANKETTEN

Når du har fundet ud af hvilket virkemiddel, der passer til din idé, og om du opfylder kravene i opslaget, kan du gå i gang med at lave din ansøgning til DFF. Det foregår i webportalen e-grant på [www.e-grant.dk](http://www.e-grant.dk).

For at indsende en ansøgning til DFF skal du først oprette dig som bruger. For at få adgang til ansøgningsblanketten skal du under "Søgemuligheder" vælge det tematiske område, du ønsker at indsende en ansøgning til.

Ved udfyldelsen af din ansøgningsblanket skal du gennem en række trin, hvor du skal angive oplysninger om din ansøgning. Du bør derfor åbne ansøgningsblanketten i god tid, så du kan danne dig et overblik over hvilke informationer, du skal udfylde.

Du har mulighed for at genåbne og genindsende din ansøgning helt indtil fristen. Har du allerede indsendt ansøgningen, efterfølgende lavet rettelser og ikke fået indsendt rettelserne inden fristen, behandler DFF den seneste udgave af din ansøgning indsendt inden fristen.

#### 5.2.1 Særlige felter, der skal udfyldes i ansøgningsblanketten i e-grant

I nedenstående skema gives et overblik over de større felter, der skal udfyldes i ansøgningsblanketten i e-grant. Skemaet er ikke en udtømmende liste over felter, der skal udfyldes i ansøgningsblanketten, som også indeholder felter til informationer om ansøger, ansættelsessted m.v. Det anbefales, at du

opretter din ansøgning og læser den nærmere beskrivelse af felterne i e-grant. De angivne antal anslag (characters) er inklusiv mellemrum.

<b>Applicant</b>
<ul style="list-style-type: none"><li>• Give an account of your most significant contributions to science (1,000 characters)</li></ul>
<b>Application</b>
<ul style="list-style-type: none"><li>• Brief scientific summary in English (abstract) (max 1,000 characters)</li><li>• Popularised description of the scientific content in Danish (max 1,500 characters)</li><li>• Scientific keywords (max 5) and classification codes (OECD) (max 5)</li><li>• Short explanation of how the project addresses the theme of better framework for psychiatry (max 1,000 characters)</li><li>• For statistical purposes only: If relevant, indicate an estimate in percentages of the extent to which the project falls within the following set of politically defined themes (this information will not be visible to the committee members when they assess your application)</li></ul>
<b>Ethical issues</b>
<ul style="list-style-type: none"><li>• Does your research raise any ethical issues that should be dealt with (Animal testing, human participation or biological material, other)? <b>If yes:</b> Provide a brief description of the ethical issues raised by your project and how you plan to address the ethical dilemmas that may arise (max 1,500 characters) <b>If no:</b> If no ethical issues are identified in your project, please provide a brief account in which you justify this (max. 1,500 characters).</li><li>• Does your project involve gathering or purchase of quantitative or qualitative data – or a combination of these - within the research areas social sciences, medical sciences, the humanities, natural sciences, or technology and production sciences?: <b>If yes:</b> Please provide a brief description of the data gathered or purchased (max 300 characters)</li></ul>
<b>Gender composition</b>
<ul style="list-style-type: none"><li>• Description of the gender composition in the project (max 1,000 characters)</li></ul>
<b>Other applications</b>
<ul style="list-style-type: none"><li>• Is this application a resubmission? <b>If yes:</b> Provide title, year of application and case number of the previous version of the submission. Moreover, describe any changes made in the resubmission (max 1,000 characters).</li><li>• Have you applied for funding activities covered by this application from other sources? <b>If yes:</b> Provide source, applied amount, submission date and expected decision date.</li></ul>
<b>Previous grants</b>
<ul style="list-style-type: none"><li>• Have you as a PI within the last 5 years received any funding over DKK 1 million from DFF or other sources for the activities <i>related</i> to the present application? <b>If yes:</b> Specify grants over DKK 1 million (max 10 grants). Describe the results of the grant and the grant's relation to the proposed project (max 1,000 characters)</li><li>• Have you as a PI within the last 5 years received any funding over DKK 1 million from DFF or other sources for the activities <i>not related</i> to the present application? <b>If yes:</b> Specify grant over DKK 1 million (max 10 grants). Describe the results of the grant and the grant's relation to the proposed project (max 1,000 characters)</li><li>• <b>If yes to previous grants:</b> Account for your strategy for managing the project in relation to your current projects by explaining how you will manage the DFF project in relation to time and your other research management tasks.</li></ul>
<b>Excluding reviewers</b>
<ul style="list-style-type: none"><li>• Provide contact information and explain why each named researcher (external reviewer) should not review your application (max 500 characters).</li></ul>
<b>Supplementary information</b>
<ul style="list-style-type: none"><li>• Optional additional information regarding the application (max 1,000 characters)</li></ul>

### 5.2.1.1 Populærvidenskabelig beskrivelse og abstract

Du skal i ansøgningsblankettens sektion ”Title and scientific content” udarbejde et videnskabeligt abstract samt en populærvidenskabelig beskrivelse.

Det videnskabelige abstract skal skrives på engelsk og udformes med henblik på at beskrive projektet for fagfæller, der skal vurdere ansøgningen. Det skal derfor skrives på en måde, der gør det muligt for fagkyndige at forstå, om de er kvalificerede til at bedømme projektet.

Den populærvidenskabelige beskrivelse skal udformes med henblik på offentliggørelse, f.eks. på DFF’s hjemmeside samt i presseøjemed i danske medier. Den skal derfor skrives på en måde, der gør det muligt for også ikke-fagkyndige at forstå, hvad projektet handler om. Beskrivelsen skal skrives på dansk.

### 5.2.1.2 Angivelse af relevant(e) fagkode(r) for det ansøgte projekt

Du skal i ansøgningsblankettens sektion ”Title and scientific content” tilføje op til 5 fagkoder (OECD Classification codes) i prioriteret rækkefølge svarende til det/de faglige felt(er), der er mest relevant(e) i forhold til det ansøgte projekt. OECD-koderne skal afspejle projektets videnskabelige disciplin(er). Du skal anvende fagkoder på ”Level 2” eller ”Level 3” fra den inddeling, der fremgår af oversigten ”DFF - Fagkoder til ansøgninger”, som du finder på [DFF’s hjemmeside](#). Fagkoderne bliver blandt andet anvendt til at finde relevante bedømmere til din ansøgning, så det er vigtigt, at du er omhyggelig, når du vælger koderne.

Her har du også mulighed for at angive op til fem nøgleord (keywords) efter eget valg, der beskriver det faglige indhold i projektet i prioriteret rækkefølge svarende til de faglige nøgleord, der er mest relevant(e) i forhold til det ansøgte projekt.

## 5.3 OVERSIGT OVER BILAG TIL ANSØGNINGEN

Der er et antal obligatoriske bilag, der *skal* vedhæftes (X) og et antal bilag, der skal vedhæftes, *hvis* det er relevant (\*). I nedenstående oversigt kan du se, hvilke bilag det drejer sig om.

I afsnittet efter bilagsoversigterne kan du læse mere om de enkelte bilag.

Bilag, der ikke er nævnt i listen nedenfor, bliver ikke inddraget i behandlingen.

**Bemærk:** For at ansøgningen efterfølgende kan arkiveres hos Statens Arkiver, skal de indsendte bilag som minimum overholde standarden PDF/A.

### Optælling af tegn

For bilagene ”Projektbeskrivelse” og ”CV for ansøger” er der krav om et maksimalt antal sider og tegn. Da forskellige tekstbehandlingsprogrammer kan benytte forskellige metoder til at tælle antal tegn, anbefaler DFF, at du benytter e-grant til at kontrollere, om din ansøgning ligger inden for det tilladte antal tegn. Ved afgørelsen af om et dokument er for langt eller ej, vil DFF altid lægge e-grants egen tegnoptælling til grund. DFF anbefaler derfor, at du som ansøger løbende genererer en PDF-fil af dit CV samt projektbeskrivelse og uploader dokumenterne til ansøgningen. Hvis dokumentet overskrider den fastsatte længde, vil du modtage en advarsel om, at dokumentet ikke overholder de fastsatte krav, og du får mulighed for at uploade et nyt dokument. Du kan alternativt anvende e-grants **optællingsværktøj**, uden at skulle oprette og navigere igennem en ansøgning. Optællingsværktøjet fortæller dig, hvor mange tegn e-grant har detekteret i den uploadede PDF-fil. Bemærk at denne komponent udelukkende er et PDF-optællingsværktøj, og at du ikke vil blive varslet omkring overskridelse af de fastsatte krav. DFF afviser ansøgninger, der overskrider de fastsatte grænser for antal sider eller tegn til projektbeskrivelsen og ansøgers CV i henhold til **afsnit 6.1**. Du får således ikke mulighed for at indsende et revideret dokument til DFF, hvis det er for langt ved ansøgningsfristens udløb.

BILAG	DFF-Forskningsprojekt1 DFF-Forskningsprojekt2
<b>B10: Projektbeskrivelse.</b> Anbefales udarbejdet på skabelonen 'DFF-projektbeskrivelse' (se <a href="#">afsnit 5.3.1</a> ) inkl. figurer, tabeller m.m. ekskl. referenceliste (der skal uploades som separat bilag B11). Såfremt projektbeskrivelsen overskrider det maksimale antal tegn eller sider, som angivet under det ansøgte virkemiddel, vil ansøgningen ikke blive sendt i realitetsbehandling (jf. <a href="#">afsnit 5.3</a> samt <a href="#">afsnit 6.1</a> ).	X
<b>B11: Referencer/litteraturliste</b> til projektbeskrivelsen.	X
<b>Budget:</b> Udarbejdes i fondens obligatoriske budgetskaabelon (se <a href="#">afsnit 5.3.5</a> ) og uploades til e-grant som en selvstændig fil. Tilsagn om reelle økonomiske bidrag fra andre kilder til projektets gennemførelse skal angives i budgettet.	X
<b>B20: CV for ansøger</b> – maks. 2 sider (se <a href="#">afsnit 5.3.2</a> ). Overskrider de 2 A4-sider de maksimalt tilladte 6.000 tegn inkl. mellemrum, figurtekster, formler etc., vil ansøgningen ikke blive sendt i realitetsbehandling (jf. <a href="#">afsnit 5.3</a> samt <a href="#">afsnit 6.1</a> ).	X
<b>B21: Publikationsliste</b> for ansøger (se <a href="#">afsnit 5.3.4</a> ).	X
<b>B31:</b> CV og publikationsliste for <b>hovedvejleder</b> (samlet maks. 2 sider).	*
<b>B40:</b> CV og publikationslister (sammenlagt maks. 2 sider pr. person) for alle <b>navngivne deltagere, samarbejdspartnere samt faglige værter ved udlandsophold</b> (se <a href="#">afsnit 5.3.2</a> og <a href="#">afsnit 5.3.4</a> ). Se dog særskilte krav for indlejrede ph.d.-studerende og postdocs (se B41 og B42).	*
<b>B41: Navngivne ph.d.-studerende.</b> Ved ph.d.-stipendier, der ønskes besat af navngivne personer, skal følgende bilag vedlægges: Karakterudskrift/eksamensbevis, CV (maks. 1 side) og eventuelt publikationsliste.	*
<b>B42: Navngivne postdocs.</b> Ved postdocstipendier, der ønskes besat af navngivne personer, skal følgende bilag vedlægges: CV (maks. 1 side), publikationsliste og ph.d.-bevis. Eller sekundært dokumentation for: a) at afhandling er antaget til forsvar, b) positiv adjunktbedømmelse, c) kvalifikationer svarende til ph.d.-niveau er opnået på anden måde eller d) erklæring fra vejleder om forventet aflevering af ph.d.-afhandlingen inden for 6 måneder efter ansøgningsfristen (ph.d.-studerende).	*
<b>B51:</b> Hvis hele eller væsentlige dele af projektet har <b>anden værtsinstitution</b> end den administrerende institution, skal der vedlægges en erklæring fra værtsinstitutionen om, at projektet kan gennemføres det pågældende sted inklusive en kort omtale af det faglige indhold af samarbejdet og de vigtigste aktiviteter. Erklæringen skal underskrives af en person, som har ledelsesmæssig bemyndigelse til det.	*
<b>B52: Samarbejds erklæringer/støttebreve.</b> Hvis projektet omfatter aftagere af projektsresultaterne eller samarbejde med organisationer, virksomheder og andre, som ikke er medansøgere i projektet, <b>skal</b> der vedlægges samarbejds erklæringer/støttebreve fra projektets centrale samarbejdspartnere i form af bekræftelse af samarbejdet og dets form/indhold (maks. 1 side fra hver).	*
<b>B60:</b> Dokumentation for indkøb af et enkelt styk <b>apparat</b> over <b>500.000</b> kr. ekskl. overhead/administrationsbidrag, gerne i form af et tilbud.	*
<b>B61: Lønniveau.</b> Dokumentation for lønniveau for ansøger og eventuelle navngivne deltagere, såfremt personlige tillæg ligger over normalt niveau.	*
<b>B62:</b> Dokumentation for udgifter i forbindelse med <b>underleverancer</b> .	*
<b>B63: De minimis</b> -erklæringer for virksomheder (se <a href="#">afsnit 5.3.5.9</a> ).	*
<b>B90: Budgetunderskrift.</b> Administrators bekræftelse af budget og værtskab på skabelonen "DFF budgetunderskrifter" (se <a href="#">afsnit 5.3.6</a> ).	X

### 5.3.1 Projektbeskrivelse

Din ansøgning skal altid indeholde en projektbeskrivelse. Det anbefales, at du anvender DFF's projektbeskrivesskabelon, som du kan finde på DFF's hjemmeside. Projektbeskrivelsen, ekskl. reference-/litteraturliste, må højst fylde det antal sider og tegn, der er angivet under virkemidlet – uanset om der er figurer/tabeller mv. med eller ej. Det angivne antal tegn under virkemidlet er inkl. mellemrum, figurtekster, formler etc. Du skal bruge Times New Roman, skriftstørrelse 12, mindst 2 cm margen til højre, venstre, top og bund og en linjeafstand på 1,5. Tabeller, figurtekster og eventuelle fodnoter skal være læsbare ved anvendelse af skriftstørrelse 10 og linjeafstand 1. Der må **ikke** indgå links til eksternt materiale.

Referencer/litteraturliste skal uploades som et særskilt bilag og må kun indeholde bibliografiske henvisninger og ikke yderligere oplysninger i form af slutnoter. Referencer/litteraturliste kan indeholde relevante links til henvisninger.

Der vil blive foretaget automatisk validering af antal sider og antal tegn på projektbeskrivelsen, som indsendes, som beskrevet i [afsnit 5.3](#). Hvis projektbeskrivelsen overskrider de fastsatte begrænsninger til antal sider og antal tegn, vil den blive udtaget til manuel kontrol. Ansøgninger med projektbeskrivelser, der strækker sig ud over de angivne omfangskrav, vil modtage administrativt afslag (jf. [afsnit 6.1](#)).

Din projektbeskrivelse skal redegøre for:

- Projektets formål, herunder problemformulering og eventuelle hypoteser.
- Projektets videnskabelige og eventuelt samfundsmæssige perspektiv og relevans. Desuden skal den indeholde en vurdering af resultaternes forventede betydning for fremtidig forskning og eventuel forskeruddannelse på området.
- Projektets teoretiske grundlag, centrale begreber og status over foreliggende viden/*state of the art* på området. Herunder projektets relation til den nationale og internationale forskning, tydelig afgrænsning til nuværende aktiviteter på området samt argumentation for dine kvalifikationer og tidligere indsats på området.
- Hvis det er relevant for ansøgningen: Begrundelse for valg af metode, herunder hvordan teori og begreber skal bruges i analysen.
- Hvis det er relevant for ansøgningen: Redegørelse for projektets empiriske materiale.
- Forskningsplan, herunder vurdering af projektets gennemførlighed, og en arbejds- og tidsplan. Det er væsentligt, at den samlede tidsplan tager højde for rekruttering af eventuelle unavngivne deltagere, da der normalt ikke kan forventes forlængelse af projektet.
- De praktiske muligheder for gennemførelse af projektet (f.eks. eksperimentelle faciliteter, personaleressourcer, adgang til software/databaser).
- Overvejelser om publicering og formidling af forskningsresultater.
- En tydelig beskrivelse af, hvorledes projektet adresserer opslagets tema om bedre rammer for psykiatrien.

Bemærk at der under hvert virkemiddel i [afsnit 3](#) kan være nævnt specifikke krav til projektbeskrivelsens indhold. Din projektbeskrivelse skal i de tilfælde både respektere de ovenstående generelle krav og virkemidlets specifikke krav. Vær generelt opmærksom på fondens vurderingskriterier (se [afsnit 4](#)).

Ved udformningen af projektbeskrivelsen er det vigtigt, at du er opmærksom på, at alle medlemmer af det udvalg, din ansøgning behandles i, deltager i den endelige vurdering og prioritering af de enkelte ansøgninger. Projektbeskrivelsen skal derfor være udformet, så den er forståelig for alle medlemmerne.

## 5.3.2 Curriculum Vitae – CV

### 5.3.2.1 CV for ansøger

I alle ansøgninger skal der vedlægges CV og en separat publikationsliste for ansøger. CV for ansøger må højst være på 2 A4-sider (inkl. figurer, tabeller m.m.). For ansøger gælder det desuden, at de 2 A4-sider højst må indeholde i alt 6.000 tegn inkl. mellemrum, figurtekster, formler etc. Bemærk at Danmarks Frie Forskningsfond altid vil lægge e-grants tegnoptælling til grund ved afgørelsen af, om et



dokument overskrider det maksimale antal sider og/eller tegn (se [afsnit 5.3](#) for en nærmere beskrivelse af, hvordan tegnoptælling foretages i e-grant).

Der vil blive foretaget automatisk validering af antal sider og antal tegn på dit indsendte CV som ansøger, som beskrevet i [afsnit 5.3](#). Hvis CV'et overskrider de fastsatte begrænsninger til antal sider og antal tegn, vil den blive udtaget til manuel kontrol. Ansøgninger, hvor ansøgers CV strækker sig ud over de angivne omfangskrav, vil modtage administrativt afslag (jf. [afsnit 6.1](#)).

Der må **ikke** indgå links eller henvisninger til eksternt materiale.

#### 5.3.2.2 CV for navngivne deltagere og samarbejdspartnere samt indlejrede ph.d.-studerende og postdocs

Derudover skal der vedlægges CV og publikationsliste for alle navngivne deltagere og samarbejdspartnere. CV og publikationsliste for deltagere og samarbejdspartnere må sammenlagt højst være på 2 sider pr. person. Dette gælder dog ikke for indlejrede ph.d.-studerende og postdocs, som foruden 1 sides CV kan vedlægge fuld publikationsliste, jf. [afsnit 5.3](#).

Der må **ikke** indgå links eller henvisninger til eksternt materiale.

#### 5.3.2.3 Struktur for CV

Strukturen for CV og publikationsliste gælder både ansøger, deltagere (herunder ph.d.-studerende og postdocs) og samarbejdspartnere.

CV skal indeholde oplysninger om:

- Personlige data: navn, adresse o.l.
- Uddannelse (akademiske grader anføres med dato og årstal for opnåelsen).
- Nuværende og seneste ansættelser. Ved midlertidig ansættelse angiver du dato for ansættelseskontraktens ophør.
- Akademiske priser og æresbevisninger.
- Ledelsesmæssig erfaring, herunder erfaring med projektstyring og ledelse af forskningsprojekter.
- Videnskabelige fokusområder.
- Internationale relationer.
- Vejledning af studerende (ph.d.-stipendiater og postdocstipendiater).
- Øvrige videnskabelige kvalifikationer.

Ved vurdering af ansøgers forskningsproduktivitet bliver der taget hensyn til ansøgenes karriereforløb. Det gælder f.eks. eventuelle orlovsperioder eller ansættelse i private virksomheder, der udfører forskning. Orlovsperioder angives med præcise datoer i ansøgningsblanketten i e-grant.

DFF betragter en høj placering i Det Europæiske Forskningsråd (ERC) som en vigtig oplysning på CV'et. Fonden opfordrer derfor ansøgere, der har kvalificeret sig til 2. runde i ERC, til at oplyse dette på CV'et.

#### 5.3.3 Beregning af ph.d.-alder

DFF ønsker, at unge forskertalenter ikke fastholdes i gentagne postdocstillinger uden udsigt til fastansættelse. DFF har derfor indført faste grænser for ph.d.-alderen. Ph.d.-alderen beregnes som tidsforløbet mellem erhvervelsen af ph.d.-graden (den dato, der fremgår af underskriften på ph.d.-beviset) og frem til datoen for DFF-ansøgningsfristen (som beregningsteknisk er fastsat til 1. juli 2023, jf. [afsnit 3](#)).

I beregningen af ph.d.-alderen er det muligt at fratække særlige typer af dokumenterbar orlov, der er afholdt i overensstemmelse med den relevante lovgivning. Disse orlovstyper skal angives med præcise datoer i ansøgningsblanketten. E-grant udregner automatisk længden af orlovsperioder, som fratækkes din ph.d.-alder. Orlovsperioder der kan fratækkes er graviditets-, barsels-, forældre- og adoptionsorlov, syge-, sorg- eller plejeorlov og militærtjeneste.

Hvis du har holdt orlov ifm. barsel eller adoption efter erhvervelse af ph.d.-graden, kan det faktisk antal afholdte orlovsuger gange 2 fratækkes din ph.d.-alder. Du vil dog maksimalt kunne fratækkes 52 uger gange to per orlov i forbindelse med en fødsel/adoption.

Du kan anmode om at få fratrukket kliniske ansættelser, der har været en nødvendig del af et uddannelsesforløb og hvor tiden til forskning har været meget begrænset, samt humanitært hjælpearbejde på fuld tid i udlandet. Godkendelse vil bero på en konkret vurdering i forbindelse med ansøgningsbehandlingen.

Dokumentation for orloven skal kunne fremsendes, såfremt DFF beder om det.

### 5.3.4 Publikationsliste

Publikationslisten må kun omfatte arbejde, der er publiceret eller accepteret til publicering. Som ansøger er det valgfrit, hvorvidt man vil indsende en fuld eller en selektiv publikationsliste. Derudover skal der vedlægges CV og publikationsliste (sammenlagt maks. 2 sider pr. person) for alle navngivne deltagere og samarbejdspartnere. Dette gælder dog ikke for indlejrede ph.d.-studerende og postdocs, som foruden 1 sides CV kan vedlægge fuld publikationsliste, jf. [afsnit 5.3.2.2](#).

I publikationslisten skal ansøgers/deltagers navn markeres med fed skrift i den enkelte artikels forfatterliste. Rækkefølgen af forfattere i den enkelte artikels forfatterliste skal angives præcist som i den publicerede artikel, dvs. der må f.eks. ikke byttes rundt på delte førsteforfatterskaber. Ligeledes skal alle medforfattere så vidt muligt angives.

Publikationslisten skal opbygges systematisk, f.eks. kronologisk, og inddeles i følgende kategorier:

- Peer-reviewede publikationer. Anfør så vidt muligt alle forfattere (angiv i hvilken rækkefølge forfatterne er angivet, f.eks. alfabetisk eller fra første- til sidsteforfatter), årstal, titel, publikationssted, bindnummer samt første og sidste sidetal, eller artikelnummer og sideantal:
  - artikler
  - monografier
  - peer-reviewede artikler som er publiceret i conference-proceedings
  - bogkapitler
- Ikke peer-reviewede publikationer, f.eks. monografier, bogkapitler og lignende samt artikler. Anfør så vidt muligt alle forfattere (angiv i hvilken rækkefølge forfatterne er angivet, f.eks. alfabetisk eller fra første- til sidsteforfatter), titel, publikationssted, bindnummer samt første og sidste sidetal eller artikelnummer og sideantal.
- Patentreferencer til ansøgte og opnåede patenter, der er relevante for din forskning. Referencerne indgår i givet fald i publikationslisten på lige fod med referencer for videnskabelige artikler.

Der må **ikke** indgå links til eksternt materiale.

Hvis du angiver dit H-indeks i din publikationsliste, skal det oplyses, hvordan du har beregnet det.

### 5.3.5 Budgettet

For at DFF kan vurdere din ansøgning, skal du udarbejde et budget, der dækker hele projektperioden og viser, hvad du søger om penge til. Det gælder både for den del, som du skal bruge på din egen institution og for de dele, som skal bruges af deltagere på andre institutioner. Det er vigtigt, at budgettet rummer oplysninger om alle deltagere i projektet. Også om de deltagere, der ikke søges penge til, da det giver et samlet overblik over projektets deltagersammensætning og økonomi.

#### 5.3.5.1 Udfyldelse af budgetoplysninger i ansøgningsblanketten

Du skal som ansøger udfylde DFF's obligatoriske budgetskebelon, som gælder for det relevante virkemiddel. Den korrekte budgetskebelon findes ved at oprette en ansøgning til det ønskede virkemiddel i e-grant, og gennem ansøgningsblanketten under trinnet "Upload budget" downloade budgetskebelonen. Du vil således få den korrekte skabelon, som efter udfyldelse uploades til ansøgningen.

Start med at udarbejde et fyldestgørende og komplet budget i den budgetskebelon, der kan downloades i e-ansøgningsblanketten, som beskrevet i [afsnit 5.2.1](#). Budgetskebelonen findes kun på engelsk. Når budgettet er udarbejdet, skal det uploades til ansøgningsblanketten i e-grant under trinnet "Upload budget". "Introduction" i ansøgningsblanketten beskriver, hvordan dette gøres.

#### 5.3.5.2 Udarbejdelse af budget

DFF anbefaler, at du søger bistand til udformning af budgettet fra den institution, der skal administrere bevillingen.

Du skal udfylde budgetskebelonen med de relevante oplysninger.

Vær opmærksom på følgende:

- En række punkter kan kun udfyldes ved at vælge værdier fra dropdown menuer i de pågældende celler.
  - Hvis din institution ikke fremgår af dropdown-menuen, kan du selv skrive den ind.
  - Hvis der er behov for at tilføje flere ansøgende institutioner i budgettet, end der er plads til, skal e-grant enheden kontaktes, der herefter kan hjælpe dig (se [afsnit 8.2](#)).
- Alle udgifter angives ekskl. overhead/administrationsbidrag. Overhead beregnes automatisk ud fra den valgte "Overhead percentage".
- Du skal for hver budgetpost grundigt redegøre/argumentere for omfang og relevans, herunder særligt være omhyggelig med angivelse og begrundelse af antal måneder og lønniveau for VIP- og TAP-medarbejdere. Dette beskrives i feltet "Description".
- Når du er færdig med budgettet, skal du sørge for, at den person, der på vegne af din institution/organisation/virksomhed godkender budgettet, giver sin godkendelse i skabelonen "[DFF – budgetunderskrifter](#)", der vedhæftes som et separat bilag. Følg vejledningen i [afsnit 5.3.6](#).

Brug én række til hver enkelt budgetpost. I tilfælde af, at der er for få rækker, kan beslægtede budgetposter lægges sammen til én budgetpost.

#### 5.3.5.3 Medfinansiering og støtte fra anden side

Eventuel medfinansiering fra din egen eller andre deltagende institutioner skal fremgå i budgettet under "co-financing" (grøn celle).

Eventuelle bidrag til projektet fra kilder, der ikke deltager aktivt i projektet (f.eks. andre fonde), skal fremgå i budgettet under "funding from other sources" (orange celle).

Medfinansieringen opgøres som hovedregel i forhold til fire overordnede budgetposter: VIP-løn, TAP-løn, apparatur og drift, som beskrevet i [afsnit 5.3.5.4](#) nedenfor. Oplysning om medfinansiering skal også angives, selvom den stammer fra en deltager, som ikke skal modtage midler fra en eventuel bevilling, men som deltager aktivt i det ansøgte projekt.

DFF kan stille krav om, at danske statslige forskningsinstitutioner, der deltager i ansøgningen, samlet set skal medfinansiere projektet med op til 10 % af det beløb, der søges bevilget fra fonden. Fonden kan herudover stille krav om medfinansiering fra andre institutioner i frit omfang. DFF har i forbindelse med dette opslag valgt ikke at kræve medfinansiering.

#### 5.3.5.4 Hvilke udgifter kan du søge støtte til?

Du kan søge om midler til at dække alle de udgifter, der direkte kan henføres til det søgte projekt, og som er relevante og nødvendige for at gennemføre projektet. Hertil skal du lægge overhead/administrationsbidrag, se [afsnit 5.3.5.10](#).

Budgettet skal, som hovedregel, deles op i følgende overordnede budgetposter:

- VIP-løn
- TAP-løn
- Apparatur (over 500.000 kr. ekskl. overhead/administrationsbidrag)
- Drift (inkl. apparatur op til 500.000 kr. ekskl. overhead/administrationsbidrag)
- Overhead/administrationsbidrag (beregnes ud fra overheadprocent)

For alle budgetposter gælder, at du skal udarbejde budgettet i det faktiske prisniveau på ansøgningstidspunktet og tage højde for forventede løn- og prisstigninger i projektperioden.

#### 5.3.5.5 VIP-løn

DFF kan give midler til aflønning af videnskabelige medarbejdere, der deltager i det ansøgte projekt. Dette gælder både forskere, der allerede er ansat i den ansøgte projektperiode, og forskere, der ikke allerede er ansat i den ansøgte projektperiode.

DFF forudsætter, at lønfastsættelsen for offentligt ansatte sker efter bestemmelserne for videnskabeligt personale i overenskomsten mellem AC og Finansministeriet. VIP-deltagere, hvis løn helt eller delvist søges dækket af fonden, er omfattet af stillingsstrukturen for videnskabeligt personale ved de højere uddannelsesinstitutioner eller stillingsstrukturen for videnskabeligt personale med forskningsopgaver ved sektorforskningsinstitutioner.

Når du søger løn til navngivne VIP-deltagere, skal du tage udgangspunkt i de forventede faktisk afholdte lønudgifter, defineret som direkte løn, der kan henføres til medarbejderen, og som vil kunne dokumenteres via lønsedler. Bemærk, at der ikke skal søges særskilt om feriepenge til fastansatte VIP-deltagere.

Løn til unavngivne VIP-deltagere på postdocniveau søges som udgangspunkt på postdoc- eller adjunktiveau, jf. overenskomsten mellem AC og Finansministeriet. Der budgetteres med bruttolønudgiften (løn, pension, ATP, feriepenge).

Der udregnes overhead/administrationsbidrag på løn ud fra den institutionstype, som afholder og bogfører/udbetaler lønnen til en projektdeltager. Se [afsnit 5.3.5.10](#).

Hvis der søges om løn til en deltager, der modtager personlige tillæg over forventeligt niveau, skal lønudgiften dokumenteres. Hvis personen er ansat i forvejen, dokumenteres lønniveauet i form af

seneste lønseddel. For forskeren, der nyansættes eller ansættes i ny stillingskategori, i form af en lønberegning foretaget af den ansættende/administrerende institution.

Dokumentation for lønniveau skal kunne fremsendes, såfremt DFF beder om det.

#### 5.3.5.6 TAP-løn

Du kan søge om midler til at aflønne ikke-videnskabelig medhjælp, herunder studentermedhjælp. I henhold til statens bestemmelser må du ikke aflønne medhjælp over det faglige niveau, der er nødvendigt for at gennemføre arbejdet.

Der udregnes overhead på løn ud fra den institutionstype, som afholder og bogfører/udbetaler lønnen til en projektdeltager (se [afsnit 5.3.5.10](#)).

#### 5.3.5.7 Apparaturl (indkøb eller opbygning)

Du kan søge om midler til indkøb eller opbygning af materiel, apparatur eller andet udstyr, der er nødvendigt for at gennemføre det konkrete projekt. Hvis du søger om køb af ét styk apparatur over 500.000 kr. ekskl. overhead/administrationsbidrag, skal du dokumentere udgifterne – gerne i form af et tilbud, der vedlægges som bilag. Indkøbt apparatur med videre tilhører ikke bevillingshaver, men administrator eller den institution/virksomhed, der ifølge bevillingsgrundlaget skal erhverve apparaturet. DFF har ved tilrettelæggelsen af tilskudspuljen truffet beslutning om, at støttet materiel forudsættes anvendt efterfølgende, hvorfor udstyret ikke vil være underlagt krav om tilbagebetaling af en eventuel restværdi.

#### 5.3.5.8 Driftsudgifter

Du kan søge om midler til at dække alle driftsudgifter, der direkte kan henføres til det søgte projekt, og som er relevante og nødvendige for at gennemføre projektet.

I budgetskabelonen skal du specificere, hvilke konkrete driftsudgifter der tilsammen udgør det totale driftsbudget. Du skal være særligt opmærksom på at argumentere detaljeret i forbindelse med betydelige driftsudgifter og herunder redegøre for omfang, prisniveau og relevans.

Driftsudgifter, der har karakter af varige anskaffelser, eksempelvis bøger, specialsoftwarelicenser og lignende, tilhører ikke bevillingshaver, men administrator eller den institution/virksomhed, der ifølge bevillingsgrundlaget skal erhverve anskaffelserne. Udstyrsposter under 500.000 kr., der tæller som driftsudgifter, forudsættes anvendt efterfølgende, hvorfor udstyret ikke vil være underlagt krav om tilbagebetaling af en eventuel restværdi.

#### Udgifter, der forventes dækket af overhead/administrationsbidrag

DFF forventer, at udgifter til almindelig arbejdscomputer, generel software og lignende almindelige arbejdsredskaber er dækket af institutionernes overhead/administrationsbidrag. DFF giver derfor ikke støtte til denne type udgifter. DFF forventer desuden, at adgang til og brug af apparatur, faciliteter, bøger og databaser med videre, som allerede findes på værtsinstitutionerne, stilles omkostningsfrit til rådighed for et givent forskningsprojekt som en del af institutionens værtskab. Med mindre du kan dokumentere, at helt særlige tilfælde gør sig gældende, giver DFF derfor ikke støtte til denne type af udgifter.

#### Uddannelsestakster

Under driftsudgifter kan du søge om uddannelsestakster i forbindelse med forskeruddannelse i tilknytning til de ph.d.-stipendier, der finansieres af fonden. Ifølge en aftale mellem forskningsråds-systemet og Danske Universiteter benytter DFF særlige uddannelsestakster. Uddannelsestaksten for ph.d.-studerende pr. fulde projektår (maks. 3 år), der indskrives på danske universiteter, er hhv. 50.000 kr. (humaniora og samfundsvidenskab) eller 80.000 kr. (naturvidenskab, sundhedsvidenskab

og teknisk videnskab). Beløbet er til værtsinstitutionens disposition og dækker også de fulde udgifter til aflønning af ph.d.-vejleder, ph.d.-forsvar m.m. Det er muligt for ansættelses- eller værtsinstitutionen at pålægge ph.d.-studerende, der aflønnes af fonden, arbejdsopgaver i et omfang svarende til 840 timer for et 3-årigt ph.d.-forløb.

### Rejse- og opholdsudgifter

Du kan søge om godtgørelse af rimelige udgifter til rejse- og opholdsudgifter. Formålet er at dække merudgifter ved projektrelaterede rejser til udlandet. Hvis du under ophold i udlandet er ansat ved en dansk statslig forskningsinstitution, henstiller fonden, at du undersøger, om du er dækket via statens selvforsikring og derfor ikke behøver tegne forsikring selv.

DFF forventer, at du har undersøgt de faktiske omkostninger ved opholdet og kan begrunde de ansøgte udgiftsposter, f.eks. til transport, forventet leje af bolig og øvrige opholdsudgifter. Du kan f.eks. søge om følgende:

- Godtgørelse af transportudgifter, dog ikke til lokale rejser under opholdet
- Godtgørelse af udgifter til overnatning, forplejning m.v.

Hvis du søger om dækning af denne type udgifter, skal du redegøre for, hvad udgifterne ville have været i Danmark, hvad de forventede udgifter bliver i forbindelse med udlandsopholdet, og hvilken difference du således søger om at få dækket.

### Open Access-udgifter (støttes ikke)

DFF støtter ikke udgifter forbundet med Open Access-publicering. Du kan læse nærmere om Open Access på [fondens hjemmeside](#).

### Overhead/administrationsbidrag til driftsudgifter

Det er den institution, der afholder og bogfører omkostningerne til en driftspost, som tildeles overhead/administrationsbidrag ud fra institutionstypens gældende sats.

#### 5.3.5.9 Særlige forhold for private virksomheder

Tilskud fra fonden til private virksomheder skal gives i overensstemmelse med EU's regler for statsstøtte. For yderligere information se Erhvervsministeriets [Statsstøttehåndbog](#).

Fondens tilskud til virksomheder gives som udgangspunkt som såkaldt de minimis-støtte efter de minimis-forordningen.<sup>2</sup> Den samlede de minimis-støtte til en virksomhed fra offentlige tilskudsgivere må ikke samlet set overstige 200.000 EUR over en periode på 3 regnskabsår. Hvis en ansøger er en virksomhed, eller dele af midlerne forudsættes videregivet fra ansøger til en deltager i form af en virksomhed, skal erklæringen om de minimis-støtte udfyldes, underskrives og vedlægges som bilag til ansøgningen.

#### 5.3.5.10 Overhead/administrationsbidrag

DFF giver overhead/administrationsbidrag til at dække de indirekte omkostninger, der er forbundet med at gennemføre projektet, men som ikke direkte kan henføres til det konkrete projekt. Det kan f.eks. være fællesudgifter til husleje, lokaler, administration m.v.

---

<sup>2</sup> Jf. EU-Kommissionens forordning (EU) nr. 1407/2013 af 18. december 2013 om anvendelse af artikel 107 og 108 i traktaten om Den Europæiske Unions funktionsområde på de minimis-støtte og EU-Kommissionens forordning (EU) Nr. 2020/972 af 2. juli 2020 om ændring af forordning (EU) nr. 1407/2013 for så vidt angår forlængelse og ændring af forordning (EU) nr. 651/2014 for så vidt angår forlængelse og relevante tilpasninger.

Overhead/administrationsbidrag bliver beregnet som en fast procentdel af bevillingen til projektets direkte udgifter. Fonden giver overhead/administrationsbidrag som angivet i tabellen nedenfor.

Vær opmærksom på, at såfremt du får en bevilling, og DFF er i tvivl om hvilken overheadsats, din institution er berettiget til, vil DFF indhente dokumentation fra dig. Hvilken overhead/administrationsbidrag, du tidligere har fået i forbindelse med en DFF-bevilling eller anden bevilling, vil ikke blive lagt til grund.

Institutionstype	Overhead
Danske institutioner (heriblandt danske universiteter og sektorforskningsinstitutter), der er omfattet af reglerne om tilskudsfinansieret forskningsvirksomhed i Finansministeriets budgetvejledning, herunder har hjemmel til at udføre tilskudsfinansieret forskningsvirksomhed	44 %
Danske Godkendte Teknologiske Serviceinstitutter (GTS-institutter)	20 %
Danske institutioner, der opfylder alle følgende kriterier: <ul style="list-style-type: none"><li>• modtager og forventes vedvarende at modtage minimum 25 % i fast statsligt tilskud til dækning af driftsudgifter (målt i forhold til årets samlede omsætning)</li><li>• er en nonprofit-institution, der ikke har fortjeneste som formål, og hvor et eventuelt overskud ikke må kunne udloddes til ejerne</li><li>• har udførelse af forskning som et væsentligt formål</li></ul>	20 %
Offentlige sygehuse i Danmark, Grønland og på Færøerne	3,1 %
Statsanerkendte danske museer (jf. museumsloven) og offentlige museer i Grønland og på Færøerne	3,1 %
Alle øvrige danske og udenlandske institutioner og virksomheder	0 %

#### 5.3.5.11 Princippet for udregning af differentieret overhead/administrationsbidrag

Hvis du søger DFF om forskningsmidler til aktiviteter, der omfatter finansiering til institutioner med forskellig retlig status, jf. tabellen ovenfor, er det nødvendigt at udregne særskilt overhead for hver institution.

For lønudgifter beregnes overhead/administrationsbidrag ud fra, hvilken institution eller virksomhed der afholder og bogfører udgiften til løn. Det er dermed ikke afgørende, om forskningsaktiviteten rent faktisk foregår på den pågældende institution eller virksomhed. Det er heller ikke afgørende, hvor en person har sin hovedansættelse eller typisk lægger flest timer. Er en person ansat ved flere forskellige institutioner, aftales mellem disse, hvordan projektiden fordeles på arbejdstid hos hver af institutionerne. Hver institution medtager da lønudgifterne for sin del af projektarbejdstiden i budgettet. Det samme gælder apparatur- og driftsudgifter. Det vil sige, at det er den eller de institutioner, der afholder og bogfører omkostningerne til drift, som tildeles overhead/administrationsbidrag i forhold til driftsudgifterne, ud fra den gældende sats for institutionstypen, jf. tabellen ovenfor.

#### 5.3.6 Budgetunderskrifter

Det er en forudsætning for bevilling, at projektets budgetoplysninger er godkendt, stemplet og underskrevet både af den administrerende institutions ledelse og af ansøger selv. Den administrerende institution er den enhed, der varetager økonomi- og personaleadministration for det ansøgte projekts/ansøgers udgifter i projektperioden og sikrer legalitet i administrationen, hvad angår ansættelsesretlige forhold, regnskaber m.v.

Samtidig bekræfter den administrerende institutions ledelse med budgetunderskriften, at ledelsen står inde for, at ansøgningen og dens indhold lever op til institutionens implementering af anbefalingerne fra *Udvalg om retningslinjer for internationalt forsknings- og innovationssamarbejde* (URIS), herunder at ansøger er ansvarlig for at udarbejde en konsortieaftale med eventuelle internationale samarbejdspartnere i tilfælde af bevilling. Konsortieaftalen skal redegøre for intellektuelle

ejendomsrettigheder (IPR), omfang af videnskab og ejerskab. Konsortieaftalen skal ikke vedlægges ansøgningen, men skal kunne fremsendes på forlangende.

Retningslinjerne fra URIS blev offentliggjort den 25. maj 2022 og kan læses på Uddannelses- og Forskningsministeriets [hjemmeside](#). Stempel og underskrifter skal fremgå i skabelonen 'DFF-budgetunderskrifter' (bilaget skal uploades til ansøgningen som en PDF-fil). Du får adgang til skabelonen på [DFF's hjemmeside](#).



# 6 HVORDAN BEHANDLES OG VURDERES ANSØGNINGEN?

## 6.1 KRAV FOR, AT DIN ANSØGNING BLIVER REALITETSBEHANDLET

Hvis din ansøgning ikke opfylder nedenstående krav, kan den blive afvist uden forudgående realitetsbehandling, jf. § 4 og § 5 i [bekendtgørelse nr. 1154](#) af 16. oktober 2017 om bevillingsfunktionen under Danmarks Frie Forskningsfond. Du vil i det tilfælde modtage et administrativt afslag.

- Ansøgningen skal indsendes via e-grant ([www.e-grant.dk](http://www.e-grant.dk)).
- Ansøgningen skal være modtaget inden ansøgningsfristens udløb.
- Ansøgningen skal være indsendt til ét af fondens udbudte virkemidler.
- Ansøgningen skal være skrevet på det angivne sprog (se [afsnit 5.1.1](#)).
- Ansøgningen skal være vedlagt projektbeskrivelse (se [afsnit 5.3.1](#)).
- Projektbeskrivelsen skal både overholde krav til maksimalt antal tegn og sider, som angivet under det ansøgte virkemiddel. Danmarks Frie Forskningsfond vil altid lægge e-grants tegnoptælling til grund ved afgørelsen af, om et dokument overskrider det maksimale antal sider og/eller tegn (se [afsnit 3](#) for det relevante virkemiddel samt [afsnit 5.3](#) vedrørende tegnoptælling).
- Ansøgningen skal være vedlagt CV for ansøger (se [afsnit 5.3.2](#)).
- CV for ansøger må højst være på 2 A4-sider (inkl. figurer, tabeller m.m.). De 2 A4-sider må højst indeholde i alt 6.000 tegn inkl. mellemrum, figurtekster, formler etc. Danmarks Frie Forskningsfond vil altid lægge e-grants tegnoptælling til grund ved afgørelsen af, om et dokument overskrider det maksimale antal sider og/eller tegn (se [afsnit 5.3](#) vedrørende tegnoptælling).
- Ansøgningen skal være vedlagt publikationsliste for ansøger (se [afsnit 5.3.4](#)).
- Ansøgningen skal være vedlagt budget udarbejdet i budgetskaabelonen for virkemidlet ([www.e-grant.dk](http://www.e-grant.dk)).
- Det samlede ansøgte beløb skal ligge inden for de angivne grænser for det ansøgte virkemiddel.
- Ansøger skal som minimum have en ph.d.-grad eller tilsvarende kvalifikationer.

Hvis din ansøgning opfylder ovenstående krav, vil den blive realitetsbehandlet af DFF på det foreliggende grundlag. Det betyder, at DFF efter ansøgningsfristen og under sagens behandling ikke indhenter yderligere oplysninger hos dig i form af supplerende ansøgningsmateriale, heller ikke i tilfælde af, at din ansøgning ikke er komplet i henhold til de krav, der gælder for virkemidlet i dette opslag. Det betyder også, at **DFF ikke modtager supplerende ansøgningsmateriale efter fristens udløb.**

## 6.2 DANMARKS FRIE FORSKNINGSFONDS BEHANDLINGSPROCEDURER

Samtlige medlemmer af udvalget deltager i behandlingen af alle ansøgninger. Hvis et medlem er inhabilt i forhold til en given ansøgning, deltager vedkommende dog ikke i behandlingen af den pågældende ansøgning. Reglerne om inhabilitet findes i § 2 i [bekendtgørelse nr. 1154](#) af 16. oktober 2017 om bevillingsfunktionen m.v. under Danmarks Frie Forskningsfond.

Din ansøgning gennemgår følgende behandlingsforløb:



Forskningstemaet inden for Bedre rammer for psykiatrien behandles i følgende faglige udvalg:

Forskningstema	Fagligt udvalg
Bedre rammer for psykiatrien	DFF   Tematisk forskning – Bedre rammer for psykiatrien (2023)

Når det faglige udvalg for DFF | Tematisk forskning – Bedre rammer for psykiatrien (2023) er nedsat, kan du se en oversigt over medlemmerne på [DFF's hjemmeside](#).

### 6.3 EKSTERN BEDØMMELSE I DFF

DFF bestræber sig på at finde eksterne bedømmere, der er kompetente forskere med brede forskningsfaglige kompetencer og har erfaring med ekstern bedømmelse. Valg af eventuelle bedømmere sker ud fra en samlet vurdering af egnede bedømmere og deres tilgængelighed inden for tidsfristerne. Der tages forbehold for de tilfælde, hvor det viser sig umuligt at finde kvalificerede, eksterne bedømmere inden for behandlingsfristerne.

Når DFF retter henvendelse til en forsker om at være ekstern bedømmer, præciseres fondens inhabilitetsregler over for den pågældende. Det understreges samtidig, at ansøgningsmaterialet er fortroligt, og at ansøger bliver gjort bekendt med bedømmelsen og bedømmernes identitet samt får tilbud om at kommentere eventuelle faktuelle fejl og misforståelser i bedømmelsen. Dette skal sikre, at den eksterne bedømmelsesproces sker i overensstemmelse med de forvaltningsregler, som gælder for DFF.

I øvrigt foretages der i DFF altid ekstern bedømmelse ved alle ansøgninger, hvor:

- Et medlem af udvalget, der skal behandle ansøgningen, er ansøger eller indgår blandt de øvrige VIP-deltagere i en ansøgning på over 1 mio. kr. ekskl. overhead, eller
- Det faglige udvalg på grund af anden form for inhabilitet eller af andre årsager ikke råder over den nødvendige fagkundskab til at vurdere en given ansøgning.

Ved ekstern bedømmelse sendes ansøgningerne til individuel ekstern bedømmelse. Hvis din ansøgning har været sendt til ekstern bedømmelse, vil du altid få den eksterne bedømmelse tilsendt til eventuel kommentering (partshøring). DFF vil være berettiget til at træffe afgørelse om din ansøgning uden at afvente dit partshøringssvar, hvis fristen for at afgive partshøringssvar er overskredet. Eksterne bedømmelser tjener som en udvidelse af det faglige udvalgs beslutningsgrundlag og er udelukkende vejledende. Det faglige udvalg træffer den endelige afgørelse på baggrund af opslagets vurderingskriterier og en prioritering af det samlede ansøgningsfelt.

Du har i ansøgningsblanketten mulighed for at tilkendegive, hvis der er en eller flere forskere, som du ikke ønsker anvendt ved ekstern bedømmelse af din ansøgning. Husk i givet fald at angive præcise kontaktoplysninger for vedkommende og kortfattet at angive grunden til, at den pågældende ikke bør bedømme din ansøgning.

### 6.4 HVORNÅR OG HVORDAN FÅR DU BESKED OM FONDENS AFGØRELSE?

Ansøgningerne behandles på et møde i september 2023. Ca. to uger efter at udvalget har truffet beslutning, får du en kort besked om, hvorvidt du har fået en bevilling eller et afslag på ansøgningen.

DFF offentliggør en oversigt over de ansøgere, der har opnået bevilling ca. tre til fire uger efter det faglige udvalg har truffet afgørelse. Oplysninger om ansøgere, som ikke har modtaget bevilling, bliver offentliggjort i det omfang, der søges om aktindsigt efter offentlighedsloven f.eks. i form af lister over, hvem der har søgt og til hvad (ansøgers navne og projekttitler). Ansøger skal derfor være opmærksom på, at ansøgningens titel ikke indeholder oplysninger om aktiviteter, som ønskes hemmeligholdt.

Ansøgere modtager et brev fra fonden via e-grant ca. 1-3 måneder efter det faglige udvalg har truffet beslutning om bevilling eller afslag. Afslagsbreve indeholder en kort og dækkende begrundelse for afslaget.

# 7

## DIT ANSVAR SOM ANSØGER

Når du anvender DFF's ansøgningsportal e-grant, er det dit ansvar at vælge den korrekte ansøgningsblanket, at udfylde den korrekt og sikre, at oplysningerne er korrekte. Det er desuden dit ansvar, at indholdet i de påkrævede bilag er korrekt, og at bilagene er vedhæftet ansøgningen. Endelig er det dit ansvar, at ansøgningen er indsendt til fonden inden udløbet af den frist, der er angivet i opslaget.

I opslaget er det anført i [afsnit 6.1](#), hvilke formelle mangler ved ansøgningen der kan medføre, at ansøgningen modtager et administrativt afslag. Det er dit ansvar at opfylde opslagets formkrav, så din ansøgning kan blive realitetsbehandlet i det faglige udvalg.

Du er forpligtet til at informere DFF, hvis væsentlige forudsætninger for projektets gennemførelse ikke længere er opfyldt.

### 7.1 FORPLIGTELSE TIL AT OPLYSE OM ANDRE BEVILLINGER

**Hvis du modtager hel eller delvis støtte til det ansøgte projekt fra anden side, er du forpligtet til at give DFF besked inden for 14 dage.**

Støtte kan være i form af finansiering fra andre kilder.

Delvis støtte kan dække over tilfælde, hvor du har indsendt en ansøgning til andre fonde, hvor indholdet ikke er fuldstændig det samme som det hos DFF søgte projekt, men hvor der er et overlap i de arbejdsplaner eller driftsudgifter og udstyr, der søges om.

DFF kan kræve, at du indsender dokumentation i form af bevillingsbrevet og ansøgningen til den fond, du har fået bevilling fra, for at afgøre, om der er tale om et emnemæssigt overlap mellem de to projekter, og som dokumentation på hvilke budgetposter der skal beskæres.

### 7.2 TEKNISK ANSVARFRASKRIVELSE

Uddannelses- og Forskningsministeriet har pligt til at informere om eventuelle fejl, som betyder, at e-grant er utilgængeligt, så det påvirker ansøgers mulighed for at indsende ansøgninger inden for eventuelle ansøgningsfrister. Sådanne utilgængeligheder vil fremgå af [UFM's hjemmeside](#).

I særligt alvorlige tilfælde kan Uddannelses- og Forskningsministeriet udvide ansøgningsfristen for alle relevante ansøgere. Dette vil ligeledes fremgå af hjemmesiden.

Uddannelses- og Forskningsministeriet hæfter ikke for fejlinformation som følge af fejl i programmet, fejl i beregninger, transmissionsfejl og lignende fejl, ligesom ministeriet ikke hæfter for eventuelle erstatningskrav som følge af forkert brug af e-grant.

### 7.3 LOV OM OFFENTLIGHED I FORVALTNINGEN OG FORVALTNINGSLOV

Lov om offentlighed i forvaltningen ([LBK 145](#) af 24. februar 2020) – i det følgende benævnt offentlighedsloven – giver dig en række rettigheder som borger, ligesom den giver borgere en række rettigheder om indsigt i offentlige myndigheders sagsbehandling. Det materiale, du indsender til Uddannelses- og Forskningsministeriet, er således i sin helhed omfattet af offentlighedslovens bestemmelser i forhold til f.eks. aktindsigt. Der henvises også til forvaltningsloven ([LBK 433](#) af 22. april 2014).

## 7.4 DATABESKYTTELSE

De oplysninger, du afgiver ved ansøgning, bliver efterfølgende registreret i e-grant. Du har efter anmodning ret til indsigt i og berigtigelse af de data, som vi registrerer og opbevarer om dig, jf. Databeskyttelsesloven ([lov nr. 502](#) af 23. maj 2018) og databeskyttelsesforordningen. De oplysninger, som du afgiver, overføres løbende til Rigsarkivet efter arkivlovens regler og Statens Arkivers bestemmelser herom.

Du kan læse mere om den overordnede behandling af personoplysninger på [UFM's hjemmeside](#).

Det er ikke muligt at berigtige indholdet af ansøgningen efter ansøgningsfristens udløb ud over berigtigelse af personoplysninger.

## 7.5 VIDEREGIVELSE AF PERSONOPLYSNINGER

Du kan læse mere om videregivelse af dine personoplysninger på [DFF's hjemmeside](#).

## 7.6 MYNDIGHEDERNES INDHENTNING AF ANDRE OPLYSNINGER

DFF forbeholder sig ret til at indhente oplysninger vedrørende dine eventuelle tidligere og foreliggende ansøgninger til Danmarks Frie Forskningsfond, Innovationsfonden og/eller Uddannelses- og Forskningsministeriet. Disse oplysninger kan indgå i behandlingen af ansøgningen, i det omfang det er nødvendigt og relevant for behandlingen af den foreliggende ansøgning.

## 7.7 OFFENTLIGGØRELSE

Hvis din ansøgning imødekommes helt eller delvist, vil oplysning om dit og eventuelle øvrige projektdeltageres navne, sted for projektets udførelse, projektets titel og varighed, eventuelle nøgletal for bevillingen og bevillingens størrelse blive offentliggjort til brug for et samlet overblik over danske forskningsresultater og fremgå af [DFF's projektgalleri](#). Den populærvidenskabelige beskrivelse af projektet vil typisk blive offentliggjort de samme steder.

# 8

## FÅ HJÆLP TIL DIN ANSØGNING

### 8.1 SPØRGSMÅL TIL ANSØGNINGSPROCEDURE

Danmarks Frie Forskningsfonds sekretariat giver gerne telefonisk og skriftlig vejledning om administrative og formelle forhold vedrørende opslaget og ansøgningsproceduren. Du kan kontakte DFF's sekretariat på telefon +45 7231 8200 mellem kl. 9 og 12 på hverdage eller e-mail: [dff-opslag@ufm.dk](mailto:dff-opslag@ufm.dk).

På [DFF's hjemmeside](#) kan du finde svarene på en række af de hyppigste spørgsmål.

Sekretariatet har desværre ikke mulighed for at give vejledning omkring videnskabelige forhold. DFF anbefaler, at du i stedet tager kontakt til din lokale forskerstøtteenhed og benytter dig af peer feedback.

### 8.2 SPØRGSMÅL AF TEKNISK KARAKTER (E-GRANT)

Har du brug for hjælp til at benytte e-grant, kan du finde hjælp på [UFM's hjemmeside](#). Har du spørgsmål af teknisk karakter, bedes du kontakte e-grant support på telefon +45 3392 9190 mellem kl. 9 og 12 på hverdage eller e-mail: [support.e-grant@ufm.dk](mailto:support.e-grant@ufm.dk).

### 8.3 SPØRGSMÅL TIL IGANGVÆRENDE BEVILLINGER

Har du spørgsmål til en allerede igangværende bevilling hos DFF, skal du kontakte Bevillingsenheden i Uddannelses- og Forskningsstyrelsen, der varetager administrationen af bevillinger givet af DFF. Bevillingsenheden kan kontaktes på telefon: +45 3392 9200 mellem kl. 9 og 12 på hverdage eller e-mail: [bevilling@ufm.dk](mailto:bevilling@ufm.dk). På [UFM's hjemmeside](#) kan du finde svarene på en række af de hyppigste spørgsmål omkring bevillinger.